

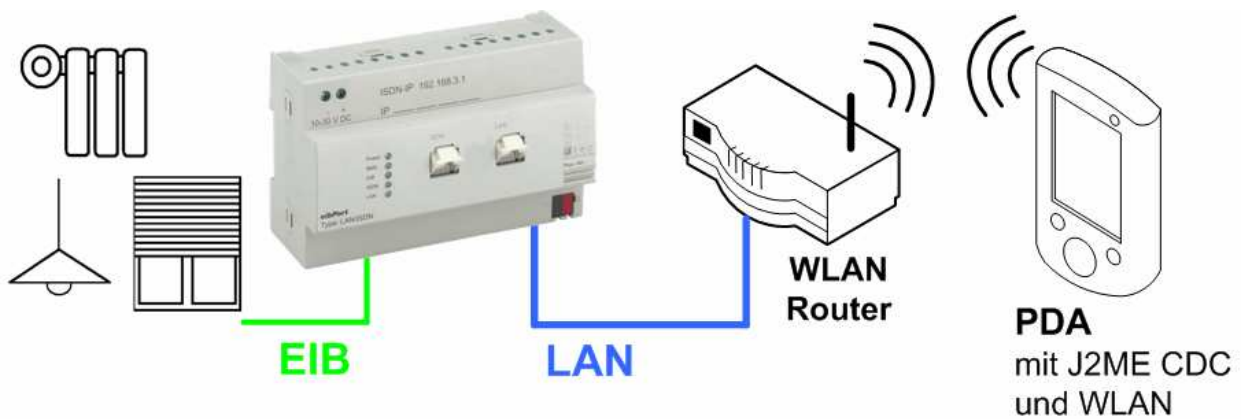
HomeInformationCenter **PDA**

Anleitung

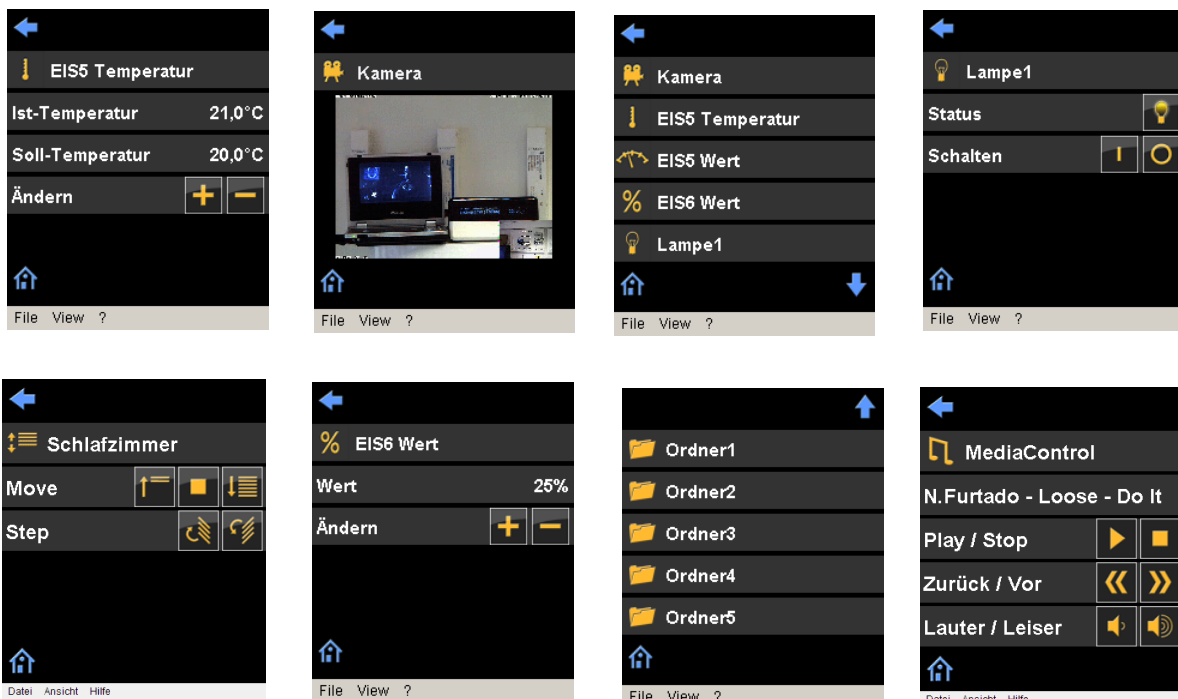
Inhaltsverzeichnis

Überblick	3
Systemanforderungen:	4
Installationsschritte.....	4
1 Installation HIC PDA.....	5
2 HIC Projektieren.....	7
2.1 Aufbau des HomeInformationCenters.....	7
2.2 HomeInformationCenter Editor	7
2.2.1 Editor Fenster	8
2.2.2 Verfügbare Elementtypen	10
3 Erster Verbindungsaufbau	11
4 HomeInformationCenter PDA als Desktopschalter	12
5 Lizenzierung	13

Überblick



Das HomeInformationCenter PDA ist die PDA Visualisierung für den eibPort. Mit dem HIC-PDA können Sie Licht schalten, Werte anzeigen und ändern, Temperaturen anzeigen/ändern, Jalousien steuern, Kamera Bilder einblenden und auch die Musikwiedergabe steuern. Der tabellarische Aufbau stellt alle Funktionen übersichtlich in einer frei wählbaren Baumstruktur dar.



Systemanforderungen:

- eibPort mit Version >0.7.0
- PDA mit J2ME CDC
- MS-Pocket PC 2003, Mobile 5

Erläuterung: J2ME CDC

Bei J2ME (Java 2 Plattform, Micro Edition) handelt es sich um eine JAVA Version für mobile Endgeräte. Die J2ME gibt es mit 2 unterschiedlichen Spezifikationen CDC und CLDC. CLDC ist für Kleingeräte, wie z.B. Mobiltelefone entwickelt worden, CDC läuft meistens auf PDAs, SetTop Boxen usw. Für das HIC-PDA ist die Spezifikation CDC notwendig. Der Grund, warum wir uns für CDC entschieden haben, ist, dass es im Prinzip eine abgespeckte "normale" Java VM ist. Dadurch lässt sich das Programm auch ohne Änderungen auf dem PC und anderen Endgeräten mit einer Standard VM starten.

Auf dem PDA muss die J2ME CDC installiert sein um das HIC-PDA nutzen zu können. Die Lizenzen der J2ME CDC werden von handango vertrieben (siehe auch where_to_buy.txt).

Installationsschritte

1. Installation des HomeInformationCenter PDA auf dem PDA
2. Projektierung des HomeInformationCenter im HIC-Editor des eibPorts
3. Konfiguration der Verbindung zum eibPort

1 Installation HIC PDA

Zur Installation:

Zu Testzwecken ist die esmetec Jbed CDC Software auf der CD. Starten Sie die Installation durch doppelklicken auf dem PC. Der PDA muss mit dem PC verbunden sein und Active Sync ist gestartet.

1) Verbinden Sie Ihren PDA mit dem Windows PC. ActiveSync (Win XP) oder das Windows Mobile Device Center (Win Vista) muss gestartet sein..

2) Downloaden Sie die aktuelle HIC PDA Version:

<http://www.bab-tec.biz/download/produkte/HIC/HIC.J2ME.1.0.2.zip>

3) Extrahieren Sie das Archive auf einem lokalen Verzeichnis ihres PC`s und starten die Esmertec jbed cdc Installation unter HIC_PDA\Esmertec\jbedcdcforpocketpc2003.exe
Die Installation sollte auf Ihrem PC starten und nach einiger Zeit automatisch ebenso auf Ihrem PDA.

4) Nachdem die Installation abgeschlossen ist, finden Sie eine neue Option im Startmenü des PDA: Start -> Programme -> Jbed CDC. Versuchen Sie "Primitives Test" unter Examples zu starten. Es werden Zeichnungsoperationen ausgeführt, die bereits unter Java laufen. Die Java VM ist nun installiert und arbeitet.

5) Zurück zu ihrem Windows PC: Öffnen Sie den Explorer. Hier ist nun ein "Mobile Device" in der Baumstruktur aufgeführt, welches ihr PDA sein sollte. Öffnen Sie den Ordner Mobile Device und wechseln zum Verzeichnis \My Documents.

6) Erstellen Sie hier nun einen Unterordner mit dem Namen "java" . Extrahieren Sie das Archiv "HIC.J2ME.cdc-1.0.2.zip" aus dem vorher auf dem PC erstellten Ordner zu dem "java" Ordner auf dem PDA.

7) Öffnen Sie den Explorer auf dem PDA und wechseln zu dem Ordner \My Documents\java. Mit einem doppelklicken auf startPDA wird die esmertec java Maschine gestartet und einige Sekunden später das HIC PDA.

Wenn Sie das HIC ine einem anderen Verzeichnis als \My Documents\java installieren wollen beachten Sie die Hinweise auf Seite 6, ansonsten weiter.

Installieren Sie die HIC-PDA Software in einem anderen Ordner auf Ihrem PDA :

1. Öffnen Sie die Datei HIC.J2ME.cdc-x.y.z.zip zum Beispiel mit Winzip oder Winrar. Entpacken Sie die enthaltenen Dateien in einen von Ihnen gewählten Verzeichnis auf Ihren lokalen PC (Passwort: eibPort).
2. Öffnen der Datei „evm.exe.lnk“ mit einem Texteditor (Der Standard Editor von Windows ist ausreichend). und passen Sie – wenn Sie möchten - die Pfade für das Installationsverzeichnis auf Ihrem PDA an. Das Verzeichnis \My Documents\java stellt nur ein Beispiel dar, welches Sie nach Ihren Wünschen ändern können.
3. Kopieren Sie alle Dateien auf Ihren PDA in das gewünschte Verzeichnis.

Die Standard-Pfade verweisen auf die Esmertec VM unter \Windows und die PDA Visualisierung unter \My Documents\java

```

18#"Windows\evm.exe"
-cp "My Documents\java\bin\ LeibPort.J2ME.main.jar";
    "My Documents\java\bin\ LeibPort.J2ME.net.jar";
    "My Documents\java\bin\kxml2-2.3.0.jar"
de.eibport.j2me.cdc.visu.HicVisuController

```

Obiges Beispiel muss komplett in einer Zeile stehen.

Speichern Sie die Änderungen der Datei. Ab jetzt können Sie durch einen Doppelklick auf die Datei „startPDA.lnk“ das HomeInformationCenter auf ihrem PDA starten.

2 HIC Projektieren

In diesem Kapitel wird auf die Projektierung des HomeInformationCenter eingegangen. Diese ist schnell für jeden zu erlernen.

2.1 Aufbau des HomeInformationCenters

Das HomeInformationCenter setzt sich aus Ordnern und Elementen zusammen.

Ordner (Baumstruktur)

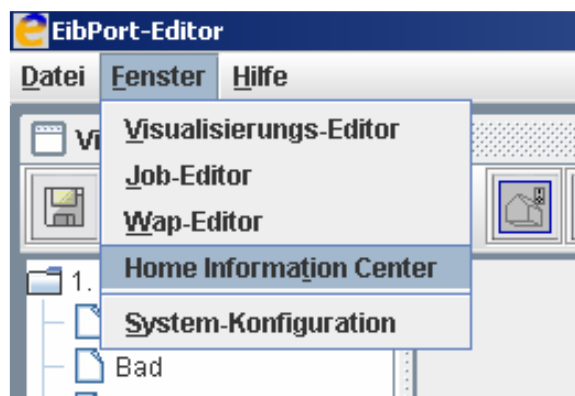
Mit den Ordnern können beliebige Baumstrukturen (Ordner > Unterordner > Unterunterordner>....> Element) nachgebildet werden. Die Ordner können nach der Gebäudestruktur (Küche, Wohnzimmer...) oder nach Kategorien (Leuchten, Rollläden...) aufgebaut werden

Element

Ein Element hat bestimmte Eigenschaften (siehe Elementtypen) und befindet sich in einem Ordner. Jedem Element wird eine Gruppenadresse zugeordnet auf welche es hört und bei aktiver Bedienung auch sendet.

2.2 HomeInformationCenter Editor

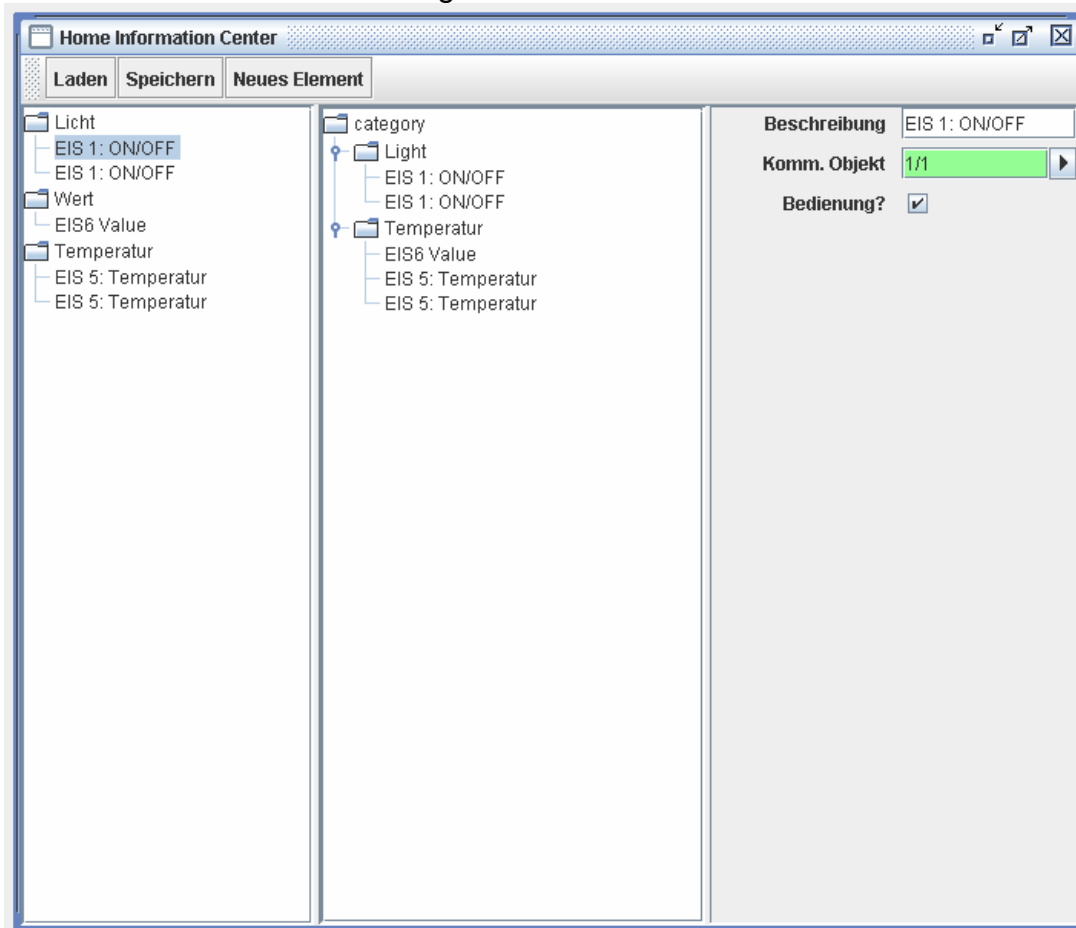
Die Projektierung des HIC erfolgt im eibPort-Editor. Verbinden Sie sich dazu mit dem eibPort und öffnen Sie den Editor. Über den Menüpunkt Fenster können Sie den HomeInformationCenter-Editor aufrufen.



Die Bedienung erfolgt größtenteils mit der Maus und über das Kontextmenü, welches sich über einen Rechtsklick öffnen lässt. Die Zuordnung der Elemente erfolgt ebenfalls mit der Maus per drag & drop, sowie das Verschieben der Ordner innerhalb einer Ordneransicht.

2.2.1 Editor Fenster

Das Editorfenster setzt sich folgendermaßen zusammen:



- Menüleiste
- Elementübersicht
- Ordner Übersicht
- Parameter

linke Spalte
mittlere Spalte
rechte Spalte

Menüleiste

Über die Menüleiste sind folgende Befehle schnell erreichbar.

Laden	Es wird das aktuelle HIC Projekt aus dem eibPort geladen.
Speichern	Speichert das HIC Projekt im eibPort ab.
Neues Element	Fügt ein neues Element, des gewählten Elementtyps in die Knotenübersicht ein.

Elementübersicht

In der Elementübersicht sind alle Elemente aufgelistet und nach Typ gruppiert. Über die Menüleiste oder das Kontextmenü können weitere Elemente eingefügt werden. Das Einordnen der Elemente in die Ordner erfolgt per drag & drop mit der Maus (markieren und in den entsprechenden Ordner ziehen).

Ordnerübersicht

In diesem Teil des Editors die angelegte Ordnerstruktur dargestellt. Die Ordner und Elemente können per „drag & drop“ verschoben bzw. zugeordnet werden.

Parameter

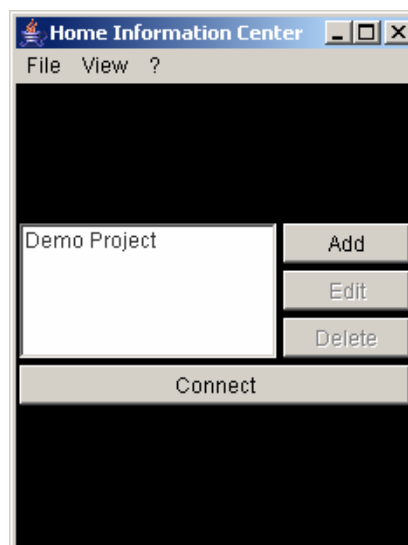
Hier werden die Parameter und die Gruppenadressen, des in der Elementübersicht markierten Elementes vergeben.

2.2.2 Verfügbare Elementtypen

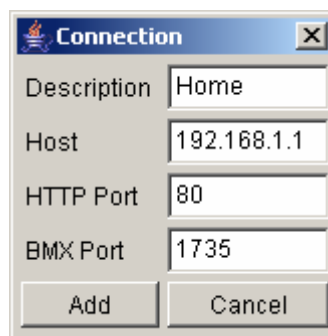
- **EIS 1 ein/aus**
Bei aktivierter Bedienung wird ein/aus gesendet. Bei deaktivierter Bedienung kann dieses Element als einfache Zustandsanzeige genutzt werden.
- **EIS 5 Temperatur**
Dieses Element hat eine Ist- und Sollwertanzeige welche die Werte der zugewiesenen Gruppenadressen anzeigen. Bei aktivierter Bedienung ist ein ändern der Solltemperatur mit +/- in der festgelegten Schrittweite möglich.
- **EIS 5 Wert Fließkomma**
Stellt Werte vom Typ EIS 5 dar. Zusätzlich kann Maximal-, Minimalwert und Schrittweite für die Bedienung festgelegt werden
- **EIS 6 Wert 0-100%**
Stellt Werte vom Typ EIS 6 dar. Zusätzlich kann Maximal-, Minimalwert und Schrittweite für die Bedienung festgelegt werden
- **EIS14 Wert 0-255**
Stellt Werte vom Typ EIS 14 dar. Zusätzlich kann Maximal-, Minimalwert und Schrittweite für die Bedienung festgelegt werden
- **Kamera**
Zeigt das Bild einer Netzwerkkamera, dazu muss bei den Parametern die URL zum Bild der Kamera eingetragen werden.
- **Jalousie**
Ermöglicht die Steuerung einer Jalousie mit Fahr- und Schrittbefehlen.
- **MediaControl**
Zur Bedienung der Musikwiedergabe mit Titelanzeige, Play, Stop, Vor, Zurück, Lauter und Leiser.

3 Erster Verbindungsaufbau

Nach dem Starten des HIC PDA wird zunächst ein „Connect Dialog“ eingeblendet.



Beim ersten Mal muss eine neue Verbindung hinzugefügt werden. Klicken Sie dazu auf den Button „Add“. Es öffnet sich ein Dialog zum Hinzufügen einer neuen Verbindung.



Tragen Sie folgende Parameter ein:

Description / Beschreibung Unter diesem Namen werden die Verbindungsdaten hinterlegt.

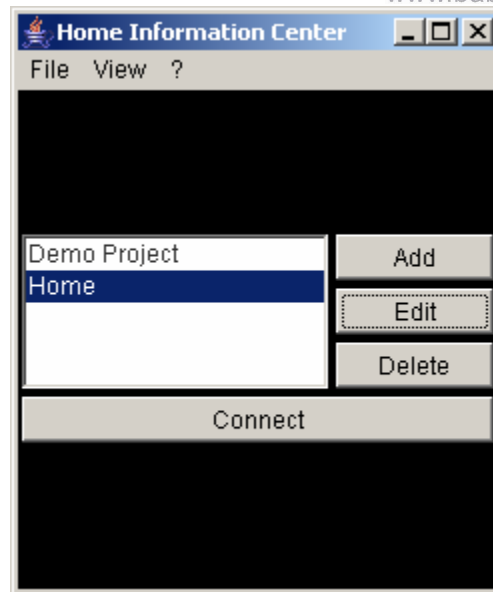
Host Tragen Sie hier die IP Adresse des eibPorts ein.

HTTP Port Tragen Sie den HTTP Port des eibPorts ein. Der Standardwert ist 80.

BMX Port Tragen Sie den BMX Port des eibPorts ein. Der Standardwert ist 1735

Klicken Sie auf die Schaltfläche „Add“, die Daten werden gespeichert und der Dialog schließt sich. Mit der Schaltfläche Cancel / Abbrechen können Sie das Fenster schließen ohne das Übernehmen der Änderungen.

Mit der Schaltfläche „*Edit / Bearbeiten*“ können Sie die Verbindungsdaten bearbeiten. Das Löschen der Verbindungsdaten erfolgt über die Schaltfläche „*Delete*“.



Fortan brauch nur noch die jeweilige Verbindung ausgewählt werden und auf die Schaltfläche Connect geklickt werden um die Verbindung zum eibPort herzustellen.

4 HomeInformationCenter PDA als Desktopschalter

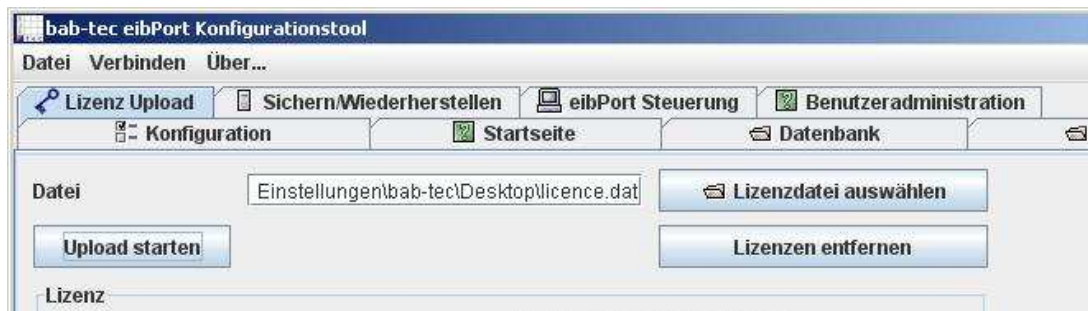
Das HomeInformationCenter PDA läuft auch mit der normalen JAVA VM auf jedem PC. Entpacken Sie dazu die Datei in ein beliebiges Verzeichnis auf Ihrem Rechner. Durch einen Doppelklick auf die Datei „start.bat“ wird das HomeInformationCenter PDA auf Ihrem Rechner gestartet. Die Weitere Bedienung und Handhabung entspricht der auf dem PDA.

5 Lizenzierung

Die Nutzung des HomeInformationCenters ist an eine Lizenz gebunden. Diese erhalten Sie beim Erwerb des HomeInformationCenters in form von einer Datei. Diese Lizenzdatei (Dateiendung .dat muss in den eibPort geladen werden.

Führen sie dazu folgende Schritte aus:

1. Verbinden Sie sich mit dem eibPort
2. Starten Sie das ConfigTool - dazu benötigen Sie die Zeichenkette des eibPorts, sowie Benutzername und Passwort
3. Wählen Sie den Reiter Lizenz Upload - die folgende Maske wird angezeigt:



4. Wählen Sie den Pfad der Lizenzdatei und starten sie anschließend den Upload. Anschließend wird Ihnen die Lizenz und die dazugehörigen Informationen angezeigt.



Die Lizenzierung ist damit abgeschlossen, Sie können das ConfigTool wieder verlassen.



b.a.b-technologie GmbH
Rosemeyerstraße 14
44139 Dortmund
Tel.Nr.: 0 231/ 476 425-30
Fax.Nr.: 0 231/ 476 425-59
E-Mail: info@bab-tec.de
Internet: www.bab-tec.de